

ANNO SCOLASTICO 2020-2021

EMERGENZA COVID-19



**ISTITUTO COMPRENSIVO STATALE "RITA LEVI MONTALCINI"**

82018 SAN GIORGIO DEL SANNIO (BN) Via G. Bocchini, 37

☎ Segreteria: 0824.49249 📠 Dirigente: 0824.49140 - C.F. 92057580620 - C.M. BNIC85700T

*DR Campania – Ambito BN-4 – Art. 1, c.66, L.13 luglio 2015, n. 107*

*Decreto USR Campania – Prot. 3988 del 15/03/2016*

e-mail : [bnic85700t@istruzione.it](mailto:bnic85700t@istruzione.it) - sito web : [www.icsangiorgiodelsannio.edu.it](http://www.icsangiorgiodelsannio.edu.it) - P.E.C. : [bnic85700t@pec.istruzione.it](mailto:bnic85700t@pec.istruzione.it)

**PIANO ORGANIZZATIVO I.C. "RITA LEVI MONTALCINI"- PLESSO  
CAPOLUOGO SCUOLA PRIMARIA, INFANZIA "S.AGNESE" E "DE  
GASPERI"**

Documento elaborato dal SPP e dal Comitato anti-Covid19, presieduto dal Dirigente Scolastico, RSPP, RLS e Referente di Istituto anti-Covid-19.

anno scolastico 2020-2021.....	1
emergenza covid-19 .....	1
PIANO ORGANIZZATIVO i.c. “rita levi montalcini”- plesso capoluogo scuola primaria, infanzia “S.Agnese” e “De Gasperi” .....	1
\ .....	2
Orari e organizzazione generale .....	2
Presenze nel plesso .....	2
Tempo scuola scuola dell’infanzia e scuola primaria .....	3
Organizzazione aule ordinarie .....	3
Dispositivi di protezione- .....	3
Materiali didattici ed effetti personali.....	4
Spazi comuni.....	4
Servizi igienici .....	5
Aule didattiche .....	5
Entrata e uscita da scuola.....	7
Intervalli.....	9
Mensa (solo scuola dell’infanzia) .....	9
Periodo di accoglienza (classi prime scuola primaria).....	9

#### ORARI E ORGANIZZAZIONE GENERALE

Il Plesso “Capoluogo” ospita nell’anno scolastico 2020-2021 la scuola dell’Infanzia “De Gasperi”, Scuola Dell’infanzia “Sant’Agnese” e scuola primaria “Capoluogo. E’ un edificio con struttura in cls armato e si articola su due piani: piano terra e primo piano. Al piano terra sono presenti gli uffici di direzione e gli uffici amministrativi.

#### PRESENZE NEL PLESSO

PERSONALE ATA	Totale:	(1 DSGA + 6 assistenti amministrativi) (collaboratori scolastici)		
DOCENTI	posto comune sostegno			
CLASSI	Totale:	13 primaria 7 infanzia		
ALUNNI Primaria	TOTALE: alunni 209	Corso A	Corso B	Corso C
		1A	1B	
		2A –	2B –	2C-
		3A –	3B –	3C-
		4A –	4B –	4C-
Infanzia De Gasperi	TOTALE: alunni 48	3 anni	4 anni (sdoppiamento)	5 anni
Infanzia S.Agnese	TOTALE: alunni 25	3 anni	4 anni (nuova sez.)	5 anni

## TEMPO SCUOLA SCUOLA DELL'INFANZIA E SCUOLA PRIMARIA

Il tempo scuola è organizzato su cinque giorni settimanali. Per l'A.S. in corso, pertanto, l'orario scolastico sarà il seguente:

### Scuola dell'infanzia

- 8:00- 16:00

Con ingressi scaglionati (vedi sezione dedicata) per causa di forza maggiore dovuta all'emergenza Covid-19 e come da normativa vigente.

### Scuola primaria

8:00- 13:30 (dal lunedì al giovedì) per causa di forza maggiore dovuta all'emergenza Covid-19 e come da normativa vigente.

8:00-13:00 il venerdì

Con ingressi scaglionati (vedi sezione dedicata) per causa di forza maggiore dovuta all'emergenza Covid-19 e come da normativa vigente.

## ORGANIZZAZIONE AULE ORDINARIE

Dopo aver individuato il numero massimo di alunni che ogni aula può contenere si provvederà a:

- delimitare lo spazio destinato al docente e alle attività degli alunni chiamati alla lavagna (almeno 2 metri di distanza dall'alunno situato al primo banco al docente);
- posizionare i banchi per righe e per colonne considerando i seguenti vincoli:
  - distanza di almeno 1 metro tra le "rime buccali";
  - non invadere gli spazi attorno alla cattedra e vicino alle finestre;
  - creare dei corridoi percorribili di 0,80 m;

Per favorire ulteriormente il distanziamento e l'adozione di comportamenti corretti al contrasto alla diffusione del virus Covid 19 si adotteranno le seguenti misure:

- segnalare con adesivi la posizione corretta dei banchi nelle aule, in modo che possa essere facilmente ripristinata dopo ogni spostamento;
- esporre all'interno dell'aula segnaletica indicante i principali comportamenti da adottare e la capienza massima;
- combinare il principio del distanziamento con quello dell'arieggiamento costante, tenendo se possibile le finestre aperte anche durante le lezioni;
- oltre al distanziamento e all'aerazione, favorire l'igiene costante delle mani del personale e degli alunni, posizionando un dispenser di soluzione alcolica in ogni classe, nei punti di passaggio e nei servizi.

## DISPOSITIVI DI PROTEZIONE-

I docenti potranno spostarsi dalla postazione fissa, muoversi tra i banchi o le postazioni di lavoro e avvicinarsi agli allievi solo indossando la mascherina chirurgica e potranno toccare le stesse superfici toccate dall'allievo solo se prima si sono disinfettati le mani con gel igienizzanti in dotazione della classe.

La correzione dei compiti potrà avvenire prelevando un quaderno alla volta, indossando la mascherina e disinfettando le mani prima e dopo utilizzando la propria penna.

L'uso di mascherine non è al momento previsto in condizioni statiche di distanziamento per gli alunni della primaria (salvo diverse e successive indicazioni ministeriali e del Cts). Pertanto, i ragazzi

Gli alunni entreranno a scuola indossando la mascherina portata da casa e giornalmente, entrando in classe, riceveranno un dispositivo di protezione (mascherina monouso presidio medico chirurgico certificato) che utilizzeranno durante ogni tipo di spostamento sia in classe che fuori. Quando i ragazzi saranno seduti al banco potranno abbassare la mascherina. In caso di necessità (es. rottura accidentale), il dispositivo verrà tempestivamente sostituito e smaltito conformemente dalla scuola, le mascherine distribuite al personale e alunni saranno smaltite a casa.

### **Gel igienizzanti**

Ogni aula sarà dotata di dispenser per gel igienizzante da utilizzare quando si toccano libri, quaderni, materiale per il disegno, computer e altri device per la didattica anche se personali.

Per i bambini di scuola primaria, fino a sei anni, non è previsto l'uso della mascherina.

I bambini di scuola dell'infanzia non indossano la mascherina.

## **MATERIALI DIDATTICI ED EFFETTI PERSONALI**

Le **modalità di uso degli strumenti** vanno riviste finché sarà in vigore l'emergenza sanitaria.

Occorrerà:

- consentire l'uso di ogni **oggetto da parte di un singolo alunno**;

Fino al termine dell'emergenza sanitaria è indispensabile **eliminare il materiale condiviso da tutti i ragazzi**. Sarà pertanto necessario:

- è consigliato, **per ogni alunno, un contenitore/recipiente** (barattolo, cestino, scatola scarpe) dotato di **nome e contrassegno** dove tenere tutto il materiale di cancelleria ad uso personale (penna, gomma, matita, forbici, colla, matite colorate e pennarelli). **Si chiederà collaborazione alle famiglie per far portare a scuola un contenitore adatto, solo per coloro che lo vorranno**
- **I contenitori saranno tenuti a scuola** sul banco. Il personale Ata potrà agevolmente sollevare i contenitori durante le operazioni di igienizzazione quotidiana.
- Ogni giorno gli alunni porteranno a scuola i libri e i quaderni necessari allo svolgimento delle attività che **non potranno essere lasciati in classe**. Per non appesantire cartelle e zaini non è necessario portare in classe tutti i libri, ma gli insegnanti provvederanno ad adottare altre soluzioni efficaci (libri digitali, lim).
- L'attività scolastica può essere svolta anche solo con l'utilizzo di quaderni e quaderni operativi (poco pesanti) in modo da non caricare gli zaini.

## **SPAZI COMUNI**

Gli spazi comuni non didattici cioè non deputati espressamente alla didattica quali l'ingresso, l'atrio, i corridoi saranno opportunamente segnalati (cartellonistica verticale e orizzontale).

L'accesso dovrà essere contingentato e limitato allo stretto necessario.

**Utilizzo PC:** Prima di usare i dispositivi i bambini e gli insegnanti dovranno disinfettare le mani col gel igienizzante in dotazione della classe. Al termine dell'attività, prima di riporre i dispositivi nell'armadio, l'insegnante (eventualmente con l'aiuto degli alunni) li igienizzerà con salviette disinfettanti o salviette monouso e soluzione gel disinfettante per pc.

**Aula COVID:** Si individua come "aula COVID" **l'aula ex archivio** (corridoio lungo piano terra, vicino all'uscita laterale), che verrà debitamente allestita con DPI e disinfettante. Nell'aula stazioneranno gli alunni con temperatura maggiore di 37,5°C e con sintomi Covid, affidati a un adulto, in attesa dell'arrivo dei genitori per il rientro al loro domicilio.

## SERVIZI IGIENICI

I servizi igienici sono di particolare criticità nella prevenzione del rischio da contagio da Covid 19, pertanto:

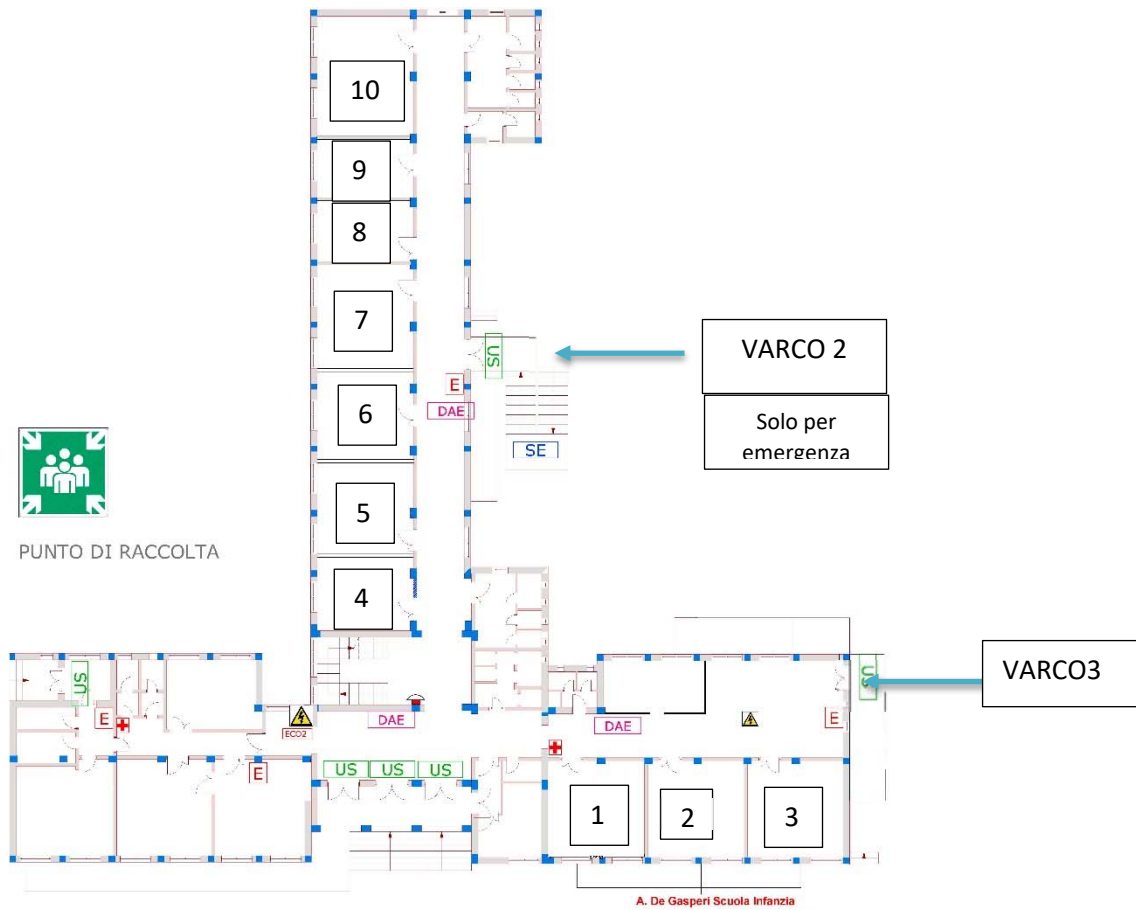
- Si provvederà ad un'attenta pulizia e disinfezione quotidiana di tutti i locali e di tutte le superfici che possono essere toccate (compresa la rubinetteria).
- Gli **insegnanti** consentiranno ai bambini e ragazzi di recarsi ai servizi **uno alla volta**.
- I **collaboratori** avranno il compito di sorvegliare l'entrata e l'uscita dai servizi.
- Si eviteranno assembramenti all'interno dei servizi, regolamentandone l'accesso: In caso di bagno occupato l'alunno attende in corrispondenza dei contrassegni a terra, opportunamente distanziati, indossando la mascherina.
- In prossimità dei servizi saranno presenti dispenser di soluzione disinfettante e salviette monouso.
- Le procedure adottate saranno supportate da apposita cartellonistica con le istruzioni per l'uso: disinfezione delle mani, distanze di sicurezza, corretto lavaggio delle mani
- Gli ambienti dovranno essere arieggiati dove possibile, più volte nell'arco della giornata.
- Prima della messa in servizio dell'impianto di riscaldamento sarà necessaria la sanificazione dello stesso, a cura di una ditta specializzata e autorizzata., debitamente chiesta all'Ente proprietario.
- Ogni ora sarà possibile accedere ai servizi igienici per evitare gli assembramenti durante il momento della ricreazione. Gli insegnanti, alla fine di ogni ora, destineranno alcuni minuti al ricambio aria e l'accesso ai WC, fatte salve le necessità urgenti.

## AULE DIDATTICHE

Le aule ordinarie del plesso sono state svuotate degli arredi ingombranti per sfruttare tutto lo spazio disponibile e per favorire le operazioni di sanificazione.

Le aule sono state assegnate alle classi in relazione alla loro capienza e alla presenza di alunni con disabilità più o meno importanti.

Ubicazione delle aule e capienza sono riportate nelle piantine che seguono.

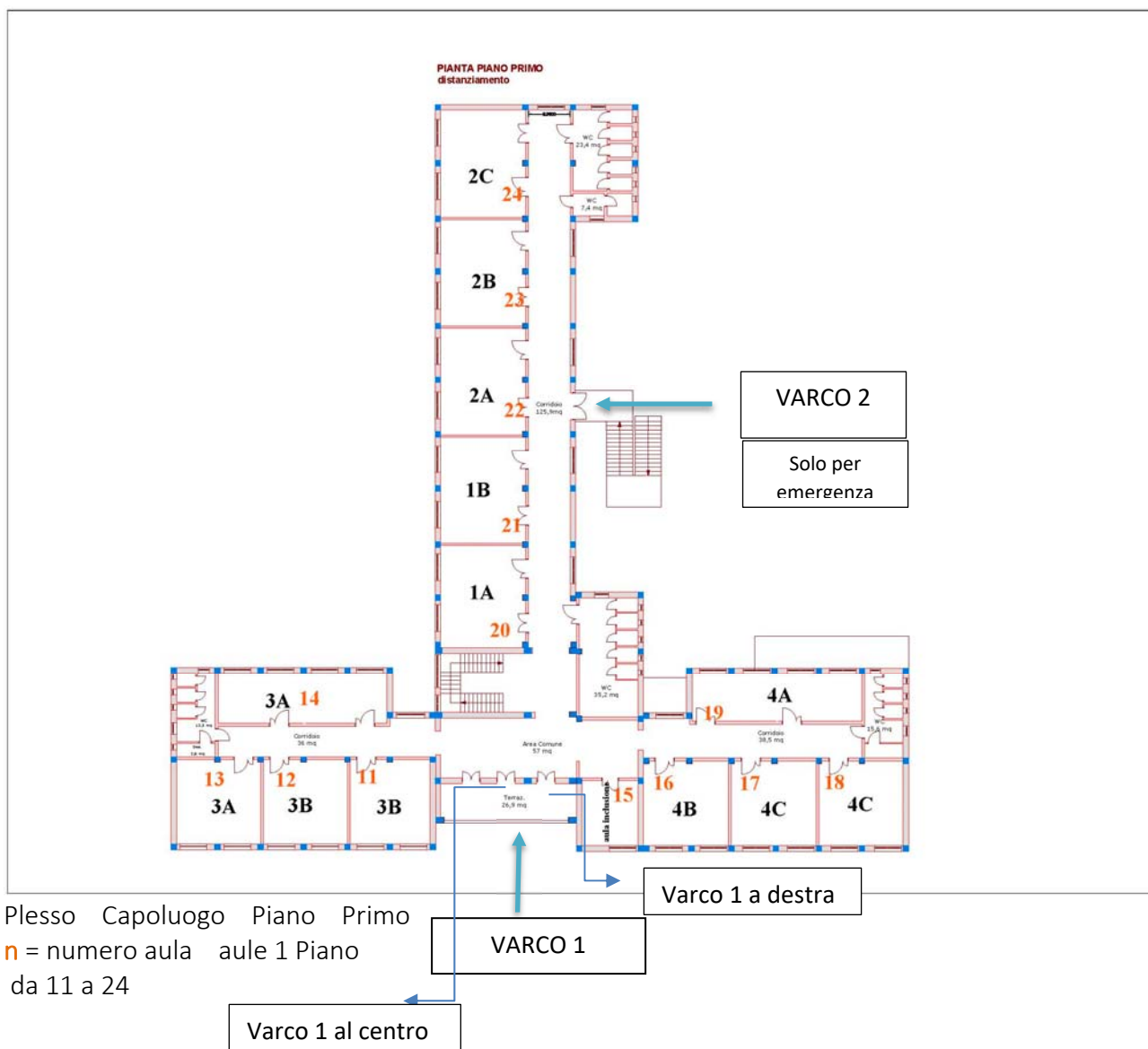


Plesso Capoluogo Piano Terra

n = numero aula

aule P.T. da 1 a 10

VARCO 1



**ENTRATA E USCITA DA SCUOLA**

Per la strutturazione del plesso “Capoluogo”, la totalità delle classi di scuola primaria entrerà da un unico varco denominato VARCO 1, pertanto gli ingressi saranno rigorosamente scaglionati con orari definiti scanditi dal suono di tre campane distinte in successione. Idem per l’uscita.

- Gli alunni entreranno ordinatamente, in fila per uno, attraverso le porte d’accesso, rispettando la segnaletica relativa alla direzione di marcia sotto la vigilanza dei collaboratori scolastici.
- Gli alunni usciranno ordinatamente, in fila per uno, accompagnati dal docente in servizio all’ultima ora fino ai varchi dell’uscita.
- Gli insegnanti accoglieranno i bambini all’interno delle classi, e cureranno che essi si dispongano nei banchi, opportunamente distanziati.
- I genitori sosterranno davanti alla scuola per il solo tempo richiesto per consegnare e prelevare i bambini da scuola.
- Non è previsto lo stazionamento delle classi all’interno della scuola, per esempio all’ingresso o nei corridoi, pertanto, ci sarà il suono della campanella, ma gli alunni di ogni classe entreranno rigorosamente all’ora prevista che sarà scaglionata per classi.
- Per il tragitto che prevede l’utilizzo di scale si prevede il distanziamento ogni 3 gradini, indicato con apposita segnaletica.

### Scuola primaria entrata n. 209 bambini in sede: entrata

Ore 8:00 prima campanella	2C-2B-2A	VARCO 1 a destra.
Ore 8:04 seconda campanella	3A-3B	VARCO 1 al centro
Ore 8:04 seconda campanella	3C	VARCO 1 a destra
Ore 8:10 terza campanella	4A-4B-4C	VARCO 1 al centro

Alle 8:15 1A - 1B VARCO 1 A DESTRA

Le classi prime accompagnate in classe dalle insegnanti in servizio alla prima ora.

I genitori dovranno rispettare rigorosamente gli orari di ingresso a scuola, per evitare il più possibile situazioni di promiscuità e interferenza tra alunni di classi diverse. I ritardatari aspetteranno che le classi siano entrate tutte nell'edificio per raggiungere la propria postazione.

### Scuola primaria Capoluogo n. 209 bambini in sede: uscita

L'uscita dalla scuola avverrà con orari scaglionati secondo il seguente ordine:

ore **13.20** (prima campanella), (12:50 il venerdì) usciranno, accompagnati dall'insegnante, mantenendo la fila per uno distanziata, indossando la mascherina:

2C-2B-2A VARCO 1 a destra

ore **13.25** (seconda campanella), usciranno, accompagnati dall'insegnante, mantenendo la fila distanziata, indossando la mascherina:

3A - 3B VARCO 1 al centro  
3C VARCO 1 a destra

ore **13.30** (terza campanella), usciranno, accompagnati dall'insegnante, mantenendo la fila distanziata, indossando la mascherina:

4A-4B-4C VARCO 1 al centro

1A -1B VARCO 1 a destra

Per motivi di sicurezza e tracciabilità, saranno indicati all'interno del registro elettronico, dagli insegnanti della prima ora, i ritardi anche di pochi minuti dei singoli alunni.

### **Scuola dell'infanzia**

Gli alunni della scuola dell'infanzia "Alcide De Gasperi" e "S.Agnese" entrano ed escono tutti dal VARCO 1.

L'entrata a scuola avviene dalle 8:00 alle 9:00. I genitori accompagneranno i bambini all'ingresso della scuola dove la collaboratrice scolastica prenderà in consegna il minore. In caso più genitori si trovino ad accompagnare i bambini nello stesso momento, aspetteranno ordinatamente fuori mantenendo il dovuto distanziamento. Si chiede la collaborazione dei genitori, per evitare assembramenti, è auspicabile che entrino alle 8:00 solo i bambini dell'infanzia che hanno entrambi i genitori lavoratori. Gli altri potranno accompagnare i bambini dopo l'ingresso della primaria.



## INTERVALLI

Si farà l'intervallo in classe, ma solo dopo aver debitamente arieggiato l'ambiente. La **merenda** andrà consumata in classe, seduti al proprio banco. I bambini dovranno igienizzare le mani prima di mangiare. E' consigliabile portare una bottiglia o borraccia per l'acqua scrivendo sopra il proprio nome e cognome. E' assolutamente VIETATO condividere cibo e bevande.

## MENSA (SOLO SCUOLA DELL'INFANZIA)

- Tutte le classi consumeranno il pranzo all'interno della propria aula, saranno garantite un'accurata igienizzazione e areazione del locale prima e dopo il pasto.
- I pasti non saranno scodellati, ma serviti sigillati già porzionati per ogni bambino.
- Gli insegnanti si assicureranno che ogni bambino, prima di toccare il cibo e le posate abbia lavato e disinfettato le mani.
- Il personale scolastico presente potrà muoversi tra i tavoli e avvicinarsi ai bambini solo avendo indossato la mascherina chirurgica e potrà toccare le stesse superfici toccate dall'allievo solo previa disinfezione delle mani. Le insegnanti potranno aiutare i bambini ad aprire le confezioni disinfettando le mani e indossando le mascherine.

## PERIODO DI ACCOGLIENZA (CLASSI PRIME SCUOLA PRIMARIA)

### Scuola Primaria

Il primo giorno di scuola per le classi prime sarà così organizzato:

Gli alunni della 1A entreranno alle ore 9:00 seguendo l'ordine alfabetico, chiamati da un'insegnante della classe e saranno accompagnati da un collaboratore al primo piano, nella propria classe, a gruppi di cinque i bambini che con il distanziamento entreranno in aula dove saranno accolti da una maestra della classe.

Gli alunni della 1B entreranno alle ore 9:15 seguendo l'ordine alfabetico, chiamati da un'insegnante della classe e saranno accompagnati da un collaboratore al primo piano, nella propria classe, a gruppi di cinque i bambini che con il distanziamento entreranno in aula dove saranno accolti da un'altra insegnante di classe.

L'uscita dalla scuola seguirà il normale orario scolastico sopra descritto.

### Scuola dell'Infanzia

Il primo giorno di scuola si attuerà una procedura che verrà comunicata in un documento successivo.